

## Los pájaros carpinteros de Bolivia



## EDICIONES

Fundación Patiño

## EDITOR CIENTÍFICO

Damián I. Rumiz

## GESTIÓN EDITORIAL

Alejandra Arteaga

## AUTORES DE LA SÍNTESIS

Anahi C. Paca-Condori<sup>1,2</sup>, W. Sergio Pantoja<sup>1,3</sup>,  
Miguel Montenegro Ávila<sup>1,2</sup> & Paola Velásquez<sup>1,2</sup>

<sup>1</sup>Asociación Boliviana para la Conservación  
de las Aves - Aves Bolivianas

<sup>2</sup>Museo Nacional de Historia Natural,  
Colección Boliviana de Fauna, La Paz.

<sup>3</sup>Museo de Historia Natural Noel Kempff Mercado,  
Santa Cruz de la Sierra.

## REVISIÓN

Isabel Gómez - Investigadora Aves Bolivianas

Miguel Angel Aponte- Museo de Historia Natural Noel Kempff Mercado

## PORTADA

Carpintero campestre, *Colaptes campestris* (Oscar Moreno)

## CONTRATAPA

**Arriba:** Carpinterito escamado, *Picumnus albosquamatus*, y  
carpintero chico, *Dryobates passerinus* (Damián Rumiz)

**Abajo:** Carpintero andino, *Colaptes rupicola* (Ken Oeser, eBird) y  
carpintero de los cardones *Melanerpes cactorum* (Oscar Moreno)

## DISEÑO GRÁFICO

Sandra P. Heredia A.

## CONTENIDO

### LOS PÁJAROS CARPINTEROS DE BOLIVIA

Introducción .....	1
¿Qué son los pájaros carpinteros? .....	2
Biología y ecología de los pájaros carpinteros .....	3
Taxonomía .....	3
Dieta y estrategias de alimentación.....	3
Reproducción .....	3
Migración .....	5
Vocalización .....	6
Importancia de los pájaros carpinteros .....	7
Importancia ecológica.....	7
Importancia cultural .....	8
Estado de conservación.....	9
Distribución geográfica y diversidad de los pájaros carpinteros en Bolivia.....	10
Especies notables de pájaros carpinteros de Bolivia.....	11
Carpinterito boliviano, <i>Picumnus dorbignyanus</i> ; Carpintero chico, <i>Dryobates passerinus</i> ; Carpintero rayado, <i>Dryobates</i> <i>lignarius</i> ; Carpintero verdiamarillo, <i>Piculus chrysochloros</i> ; Carpintero candela común, <i>Colaptes rivolii</i> ; Carpintero andino, <i>Colaptes rupicola</i> ; Carpintero campestre, <i>Colaptes campestris</i> ; Carpintero de los cardones, <i>Melanerpes cactorum</i> ; Carpintero blanco, <i>Melanerpes candidus</i> ; Carpintero azulado, <i>Melanerpes</i> <i>cruentatus</i> ; Carpintero melancólico, <i>Celeus lugubris</i> ; Carpintero amarillo, <i>Celeus flavus</i> ; Carpintero barbinegro, <i>Campephilus</i> <i>melanoleucos</i> ; Carpintero cuellirrojo, <i>Campephilus rubricollis</i> ; Carpintero chaqueño, <i>Dryocopus schulzii</i>	
Consideraciones finales .....	26
Agradecimientos.....	26
Glosario .....	27
Bibliografía.....	28

### Espacio Patiño Santa Cruz

Calle Independencia N°89 esquina Suárez de Figueroa - 591 3375726 - (+591) 69424295

Email: [espacio.sc@patino.org](mailto:espacio.sc@patino.org) - Web: [www.patino.org](http://www.patino.org)

Santa Cruz - Bolivia

Fundación Patino



EspacioPatinoSantaCruz



Ecostore



## Introducción

Los pájaros carpinteros son un grupo de aves bastante diverso (235 especies) de amplia distribución en el mundo y que comparten una serie de adaptaciones morfológicas, anatómicas y etológicas que les permiten trepar fácilmente por la corteza de los árboles, horadar la madera con su pico y consumir larvas de insectos y otros invertebrados que viven en los troncos. También se alimentan de néctar, frutos carnosos, semillas y carroña, y algunos se especializan en comer insectos terrestres en pastizales y roquedales. La forma de sus dedos con garras, su pico puntiagudo y su cola rígida que le sirven de apoyo son adaptaciones para sujetarse en la corteza y picar la madera. Los carpinteros están principalmente asociados a los bosques ya que también dependen de los árboles para hacer sus nidos excavando huecos en troncos vivos o muertos de árboles y palmeras. Algunas especies son solitarias, otras viven en pareja y algunas forman pequeños grupos familiares, pero todas se comunican por vocalizaciones a veces muy fuertes, con golpes en la madera, y por el despliegue de su plumaje llamativo que se distingue a la distancia.

La mayoría de la gente podría reconocer un carpintero por estas características, y aprender a diferenciar las especies de un sitio por su tamaño, color y vocalizaciones. Este grupo recibe diferentes nombres comunes: woodpeckers o flickers en inglés; carpinteros, picamaderos o picapalos en español, yaca yaca en aymara e ipekú en guaraní. Los pájaros carpinteros tienen un gran atractivo para

los observadores de aves, y por su singularidad ecológica también sirven como indicadores de la salud del ambiente. Algunas especies en Norteamérica están en peligro crítico o tal vez se han extinguido, por lo que hay gran interés de los aficionados en registrarlos. También, la fama del dibujo animado 'el pájaro loco' ha contribuido a hacerlos conocer.

Para conocer más sobre pájaros carpinteros, existen fuentes especializadas que se pueden consultar como la guía de aves de Bolivia (Herzog *et al.* 2017) y las plataformas online de: birdsofbolivia.org, Birds of the World, eBird, Macaulay Library, iNaturalist y Xeno-canto, listadas en la bibliografía.

La revista Bolivia Ecológica tiene como objetivos promover la divulgación científica, la valoración de la biodiversidad nativa y el desarrollo de una mayor conciencia ambiental en la sociedad.

Con la publicación de este número sobre pájaros carpinteros continuamos el tratamiento de grupos de fauna y flora de Bolivia, que en el caso de las aves ya contaba con la revista # 55 sobre loros y parabas, # 88 sobre picaflores y otras sobre algunas especies notables. Esperamos que esta lectura contribuya a despertar el interés y admiración por las especies de esta familia, que cumplen una importante función ecológica y son atractivos para el turismo de observadores de aves.



**Figura 1.** a) Carpintero imperial o cuauhtotomomi (*Campephilus imperialis*) hembra y macho (Fritz Geller-Grimm, inaturalist.org), b) macho de carpintero pecho barrado (*Picumnus aurifrons*) (Joao Quental, eBird), c) hembra de carpintero vientre rojo (*Campephilus haematogaster*) (Luke Seitz, eBird) y d) macho de carpintero barbinegro (*Campephilus melanoleucos*) (Carlos Justiniano, eBird).

### ¿Qué son los pájaros carpinteros?

Los pájaros carpinteros son aves de tamaño mediano a pequeño, con el carpintero imperial o cuauhtotomomi (*Campephilus imperialis*) como la especie más grande conocida (de 60 cm, endémica de México y probablemente extinta, Fig. 1 a), y el carpinterito pecho barrado (*Picumnus aurifrons*) como la más pequeña (de 7-7.5 cm, distribución amazónica y presente en Bolivia, Fig. 1 b). Las especies bolivianas más grandes (de unos 30 cm) son las del género *Campephilus* (Fig. 1 c y d).

Grandes o pequeños, los carpinteros comparten rasgos morfológicos y anatómicos particulares, adaptados a su forma de

vida. La cabeza es grande en relación al cuerpo y el pico es recto y afilado como un cincel. Las patas de los carpinteros tienen dedos largos y gruesos, dos dispuestos hacia adelante y dos hacia atrás (zigodáctilo) con garras bien curvadas para sujetarse en la corteza de ramas verticales de los árboles. Las plumas de la cola (timoneras) son rígidas y puntiagudas, y actúan como una tercera extremidad que le sirve de apoyo cuando golpea la madera. El cráneo está reforzado en la base del pico, y aloja una lengua larga y pegajosa que se envuelve en la parte posterior sirviendo como amortiguador del cerebro. La característica pegajosa de esta lengua le permite atrapar y extraer a los insectos del tronco para alimentarse. El plumaje tiene como colores dominantes el negro, blanco o rojo en la mayoría de las especies, con excepción de los

carpinteritos bolivianos del género *Picumnus* que son de color marrón y/o barrado de negro. Todos presentan algún grado de dimorfismo sexual, es decir que las hembras y los machos difieren en forma, tamaño o colores. Por lo general, el macho cuenta con plumaje rojo en alguna parte de la cabeza (cachete, corona o nuca) que está ausente en las hembras.

### Biología y ecología de los pájaros carpinteros

#### Taxonomía

Los pájaros carpinteros pertenecen a la familia de los pícidos (Picidae) que se encuentran en el orden de los Piciformes junto con las familias de capitos, barbudos y tucanes (Cuadro 1). A nivel mundial, existen 235 especies de pájaros carpinteros representando 34 géneros distribuidos en todos los continentes excepto en Australia, Madagascar y zonas polares. En la región Neotropical (América Central y del Sur) se concentra una alta riqueza de 95 especies y 11 géneros. En Bolivia se han registrado 37 especies de dos subfamilias y ocho géneros: *Picumnus*, *Melanerpes*, *Dryobates*, *Campephilus*, *Dryocopus*, *Celeus*, *Piculus* y *Colaptes* (Cuadro 1).

#### Dieta y estrategias de alimentación

Los carpinteros son esencialmente arborícolas, con excepción de algunas especies que son de hábitos terrestres y rupícolas. La mayoría se alimenta larvas, insectos adultos y otros artrópodos)

que extraen de la corteza o ramas de árboles gracias a su pico robusto que penetra la madera y su larga lengua pegajosa. Un grupo de carpinteros (*Colaptes* spp.) habita pastizales y roquedales alimentándose de insectos que andan por el suelo, mientras que otros complementan su dieta con semillas, nueces, frutas, néctar o savia. Ejemplos son el carpintero blanco (*Melanerpes candidus*) y el azulado (*M. cruentatus*) que además de alimentarse de insectos también comen frutos como palta (*Persea americana*) y papaya (*Carica papaya*) (Fig. 2). Los carpinteros chupasavia de Norte América (*Sphyrapicus*) hacen una serie de huecos en ramas para alimentarse de la savia que allí brota y de los insectos que esta atrae. El carpintero bellotero *Melanerpes formicivorus*, almacena bellotas y otros frutos en agujeros hechos en la corteza de pinos y robles para alimentarse durante el otoño e invierno boreal.

#### Reproducción

La mayoría de los carpinteros son monógamos, es decir que mantienen a una pareja durante toda la vida, mientras que especies como *Melanerpes cruentatus* y *Melanerpes candidus* (sudamericanas), *Dryobates borealis* (norteamericana) y *Mulleripicus pulverulentus* (asiática) son criadores cooperativos. Otros como *Melanerpes formicivorus* son poligínicos, es decir, un macho se aparea con varias hembras que depositan sus huevos en una misma cavidad (hasta tres hembras por cavidad). Los pájaros carpinteros anidan principalmente en árboles muertos o en las partes muertas de árboles vivos, pero las especies *Geocolaptes*

**Cuadro 1.** Lista de las especies (spp.) de pájaros carpinteros de Bolivia (Picidae) y su ubicación en el Orden Piciformes, según SACC (Comité de clasificación de América del Sur, Remsen *et al.* 2023)

#### Orden Piciformes

Incluye varias familias extintas, otras vivientes en Asia y África, y tres familias son americanas las cuales están presentes en Bolivia.

**Familia Capitonidae** (5 spp. barbudos, cabezones)

**Familia Ramphastidae** (14 spp. tucanes, tucanitos, arasaris)

**Familia Picidae** (37 spp. pájaros carpinteros)

#### Subfamilia Picumninae

Género *Picumnus* (6 spp., *P. aurifrons*, *P. cirratus*, *P. dorbignyanus*, *P. albosquamatus*, *P. fuscus*, *P. rufiventris*)

#### Subfamilia Picinae

Género *Melanerpes* (3 spp. *M. candidus*, *M. cruentatus*, *M. cactorum*)

Género *Dryobates* (antes *Veniliornis*; 7 spp. *D. fumigatus*, *D. Mixtus*, *D. lignarus*, *D. passerinus*, *D. frontalis*, *D. nigriceps*, *D. affinis*)

Género *Campephilus* (4 spp. *C. haematogaster*, *C. rubricollis*, *C. melanoleucos*, *C. leucopogon*)

Género *Dryocopus* (2 spp- *D. lineatum*, *D. schulzii*)

Género *Celeus* (6 spp. *C. torquatus*, *C. grammicus*, *C. flavus*, *C. spectabilis*, *C. elegans*, *C. lugubris*)

Género *Piculus* (3 spp. *P. leucolaemus*, *P. flavigula*, *P. chrysochloros*)

Género *Colaptes* (6 spp. *C. rubiginosus*, *C. rivolii*, *C. punctigula*, *C. melanochloros*, *C. rupicola*, *C. campestris*)

*olivaceus* de África y *Colaptes rupicola* de los Andes bolivianos excavan cavidades en bancos de tierra y taludes rocosos ya que en su hábitat montañoso no hay árboles adecuados.

Otras especies como *Colaptes campestris* anidan en termiteros, mientras que *Celeus lugubris* lo hace en hormigueros que se encuentran en árboles. Las especies del género *Picumnus* anidan en la parte baja de los árboles y en ramas muertas.

Pocas especies reutilizan un nido en años sucesivos, la mayoría excava un nuevo hoyo.

Los pájaros carpinteros tienen solo una nidada al año, de 2-12 huevos de color blanco, que son incubados por ambos padres durante 9 a 14 días. Los pichones nacen desnudos y empluman entre la semana tres y la semana cuatro. El color que adquieren en su primer plumaje es similar al de sus progenitores (Fig. 3).



a)



b)

**Figura 2.** a) Carpintero blanco *Melanerpes candidus* alimentándose de paltá, y b) azulado, *M. cruentatus*, de papaya (Damián Rumiz)

#### Migración

La mayoría de los carpinteros tienen poblaciones residentes; sin embargo, hay unas 41 especies en el mundo que realizan migraciones estacionales regulares o irregulares. Entre las especies que se destacan por sus desplazamientos transcontinentales de reproducción encontramos a la población europea del torcecuello euroasiático *Jynx torquilla* (Fig. 4 a) que pasa el invierno en África, mientras que las poblaciones asiáticas pasan el invierno en la India; el carpintero de vientre rufo *Dendrocopos hyperythrus* que migra desde Rusia para pasar el invierno en el sur de China, y

el chupasavia de vientre amarillo *Sphyrapicus varius* (Fig. 4 b) que migra desde América Central y el Caribe hacia sus áreas de reproducción en Canadá y norte de Estados Unidos. Otras, como el carpintero moteado *Dendrocopos major* se desplaza en los años de escasez en la producción de semillas de coníferas en el norte de Europa, y el carpintero de cabeza roja *Melanerpes erythrocephalus* en América del Norte se traslada cuando no encuentra árboles con cavidades para anidar. Asimismo, las especies que se reproducen en elevaciones altas pueden descender a áreas menos frías en inviernos muy crudos, aunque permanecen en la altura si el clima y los recursos de alimentación son adecuados.

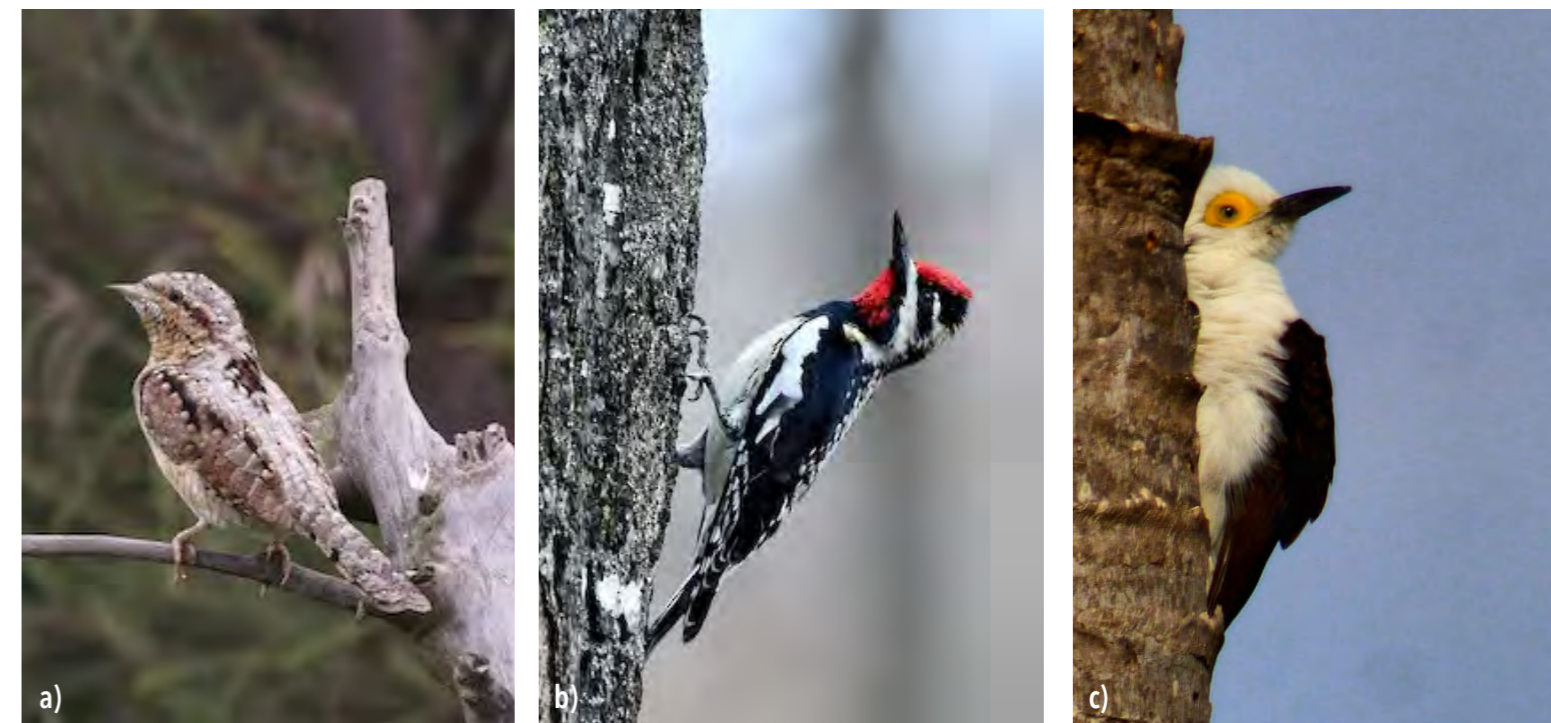


**Figura 3.** Carpintero norteamericano *Dryocopus pileatus* alimentando a sus polluelos (Hal y Kirsten Snyder)

A nivel regional de Sudamérica, los estudios sobre la migración de este grupo en Argentina clasifican a cinco especies de pájaros carpinteros que también están en Bolivia (*Melanerpes cactorum*, *Dryobates lignarius*, *Dryobates frontalis*, *Colaptes melanochloros* y *Colaptes rupicola*) como migrantes altitudinales, mientras que el carpintero blanco (*Melanerpes candidus*, Fig. 4 c) es considerado el único migrante austral parcial. Los registros en Bolivia sugieren que el carpintero del cardón (*Melanerpes cactorum*) y el carpintero andino (*Colaptes rupicola*) presentan algunos desplazamientos altitudinales, pero la mayoría de los individuos son residentes, y que algunas poblaciones de carpinteritos *Dryobates* (*D. lignarius* y *D. frontalis*) y el carpintero real (*Colaptes melanochloros*) realizan movimientos parciales.

#### Vocalización

Los pájaros carpinteros no poseen una siringa evolucionada como los passeriformes, por lo tanto, su forma de comunicarse es a través de llamadas simples en comparación con las vocalizaciones más elaboradas de aves cantoras. La variedad de sonidos que ofrecen incluye notas agudas, pero una manera de comunicación muy singular y potente es a través de golpes con el pico sobre troncos. Las llamadas son contextuales, están relacionadas con respuestas de comportamiento específicas que incluyen alarma, disputas territoriales y cortejo, muchas especies producen llamadas de vuelo distintivas. Ambos sexos vocalizan a lo largo del año, aunque pueden variar según los individuos y entre especies, donde la que



**Figura 4.** Pájaros carpinteros que migran; **a)** *Jynx torquilla* (Jeremiah Trimble), **b)** *Sphyrapicus varius* (Monique Maynard), y **c)** *Melanerpes candidus* (W. Sergio Pantoja)

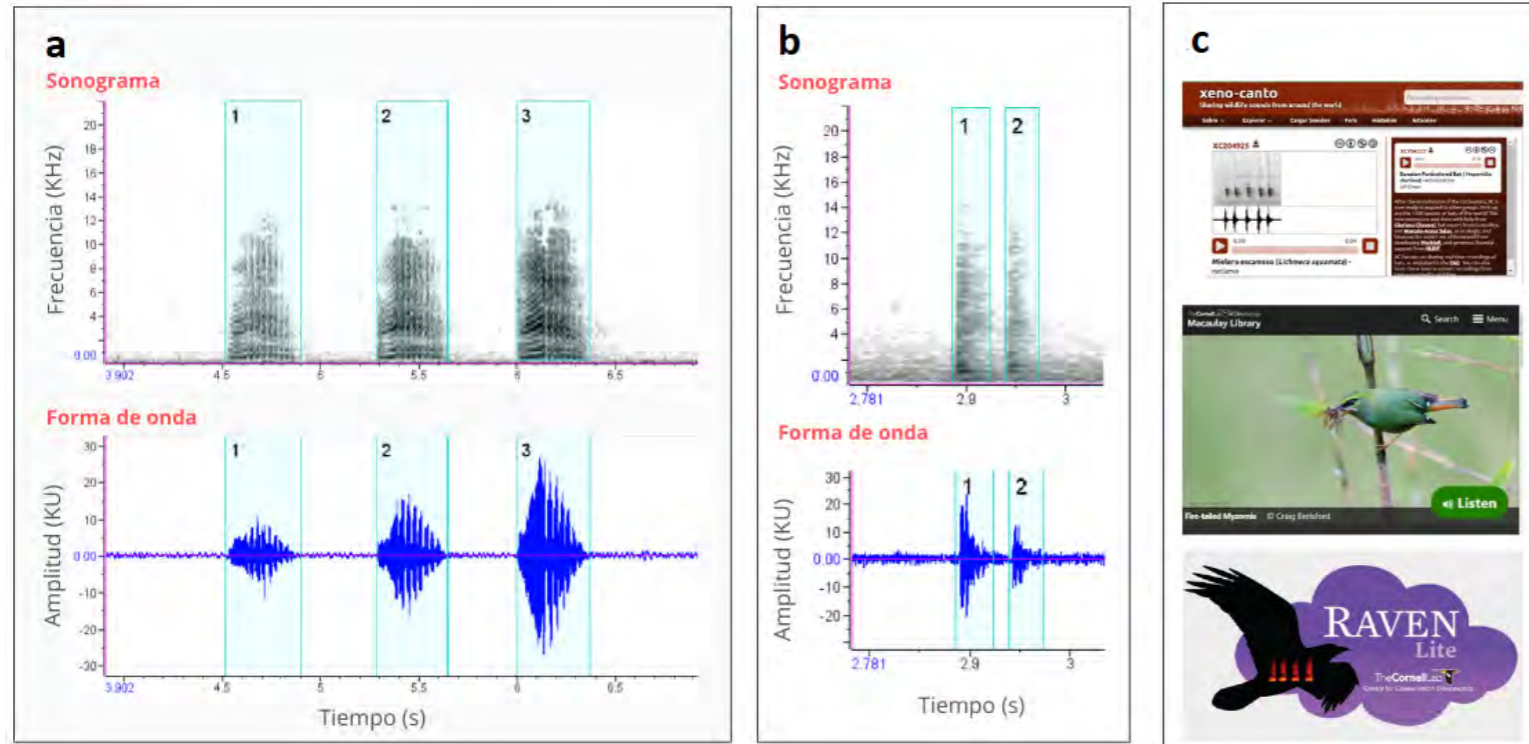
forman grupos sociales son especialmente vocales. Las frecuencias de sus vocalizaciones oscilan entre 1 y 2,5 kHz, lo que es ideal para la transmisión a través de entornos muy boscosos.

Por ejemplo, el carpintero lomo blanco (*Campephilus leucopogon*) emite dos tipos de sonidos, uno vocal o llamado, que es una serie de notas zumbantes y el otro por medio de golpeteos en el tronco, denominado tamborileo, consistente en dos notas contiguas y rápidas (Fig. 5).

#### Importancia de los pájaros carpinteros

##### Importancia ecológica

Los carpinteros son indicadores de la biodiversidad del bosque, por su gran afinidad con los árboles en comparación a otros grupos de aves. Los carpinteros son uno de los grupos más exigentes entre las aves del bosque en términos de requisitos ecológicos, ya que la mayoría de ellos depende de los árboles para anidar y



**Figura 5.** Sonogramas de *Campephilus leucopogon*: **a)** llamado, **b)** tamborileo, y **c)** platatormas de grabaciones vocales como Xeno-Canto, Macaulay Library y Raven

obtener alimento, a veces especializados en usar árboles grandes y caducifolios. También son importantes en el control de insectos que atacan a los árboles, y por la construcción de sus nidos en troncos que proveen cavidades para otras aves.

### Importancia cultural

El pájaro carpintero picomarfil (*Campephilus principalis*) es una

especie aparentemente extinta del sur de EEUU, la cual fue la inspiración de Walter Lantz para crear al personaje "El Pájaro Loco" (Fig. 6).

Esta especie muy grande era capturada y comercializada en el siglo pasado para la realización de rituales. Por otra parte, se creía que la presencia de carpinteros cerca de las casas indicaba la llegada de una visita.



**Figura 6.** Walter Lantz, creador del El Pájaro Loco (D. Ramey Logan)



**Figura 7.** Estado de conservación de los pájaros carpinteros a nivel global (extraído de BirdLife International).

### Estado de conservación

Dada su dependencia a los ambientes boscosos, el 16% de pájaros carpinteros a nivel global se encuentran dentro de alguna categoría de amenaza (Fig. 7). Los carpinteros grandes *Campephilus principalis* y *C. imperialis* están en Peligro Crítico (CR), o probablemente ya extintos (EX) según UICN. El resto de los carpinteros que están considerados En Peligro de extinción (EN) son especies que han sufrido por la alteración de los bosques en su limitada superficie de distribución, como en las islas de Cuba y Okinawa.

Por otra parte, el carpintero de Kaempfer (*Ceuleus obrieni*), con categoría Vulnerable (VU), se lo conoció a partir de un solo espécimen durante muchas décadas, hasta que en una evaluación en campo fue encontrado en nuevos sitios, principalmente en el centro de Brasil.

En Bolivia, ningún carpintero se encuentra amenazado según el Libro Rojo de Vertebrados de Bolivia; sin embargo, a nivel global según la lista roja de la UICN y BirdLife Internacional, el carpintero chaqueño o negro (*Dryocopus schulzii*) (Fig. 8), es la única especie con algún grado de riesgo, en la categoría Casi Amenazada (NT).



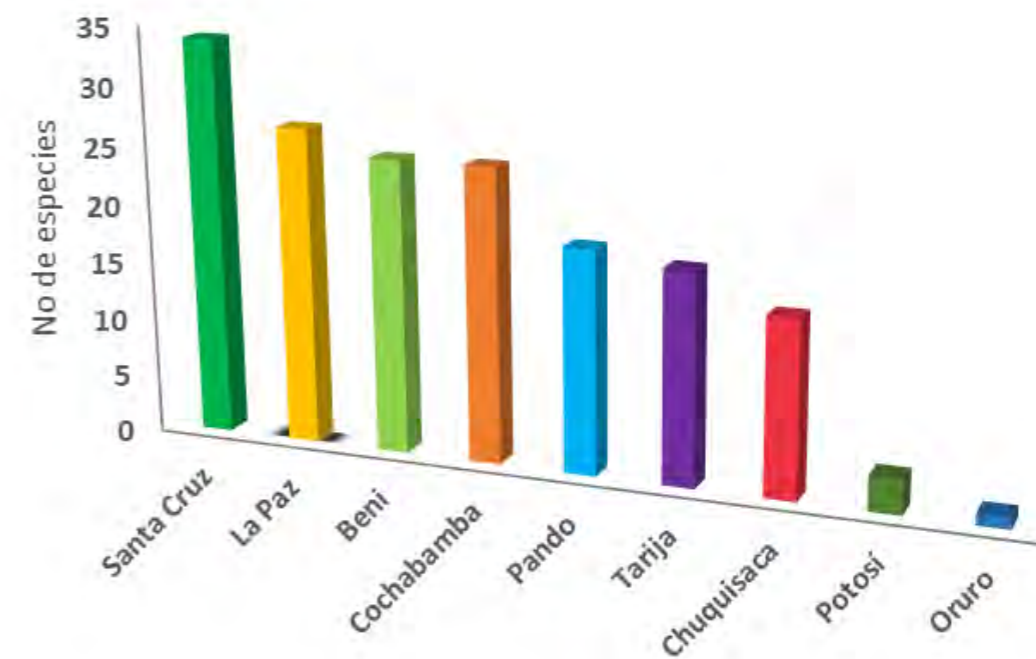
**Figura 8.** Carpintero chaqueño *Dryocopus schulzii* (Martjan Lammertink, eBird)

## Distribución geográfica y diversidad de los pájaros carpinteros en Bolivia

Los pájaros carpinteros viven en una amplia variedad de hábitats en Bolivia, desde montañas altas hasta desiertos bajos, desde pastizales abiertos y sabanas hasta bosques densos y maduros. De los nueve departamentos de Bolivia, Santa Cruz es el de mayor riqueza de especies, seguido por La Paz, Beni y Cochabamba. Por otro lado, en Oruro solo se encuentra presente una especie, el carpintero andino (*Colaptes rupicola*) (Fig. 9).

A nivel de ecorregiones, la mayor riqueza de pájaros carpinteros se encuentra en el Suroeste de Amazonia, seguido de Yungas y Valles Secos Interandinos, mientras que la menor riqueza la presenta la Puna Seca con sólo el carpintero andino (*Colaptes rupicola*) (Fig. 10 a y b), aunque este también se encuentra en otras cinco ecorregiones (Valles Secos Interandinos, Bosque Boliviano-Tucumano, Prepuna, Yungas, Puna Húmeda). Por otra parte, las especies *Picumnus fuscus*, *Picus flavigula* y *Colaptes punctigula* solo se encuentran en la ecorregión del Suroeste de la Amazonia, mientras que *Colaptes rivolii*, *Campephilus haematogaster* y *Dryobates nigriceps* solo en los Yungas.

En relación a las áreas protegidas, el Parque Nacional y Área de Manejo Integrado Madidi, el Parque Nacional y Área de Manejo Integrado Amboró y el Parque Nacional Noel Kempff Mercado albergan la mayor riqueza de especies de carpinteros (Fig. 11). Por



**Figura 9.** Especies de pájaros carpinteros por departamento de Bolivia, (Herzog *et al.* 2017).

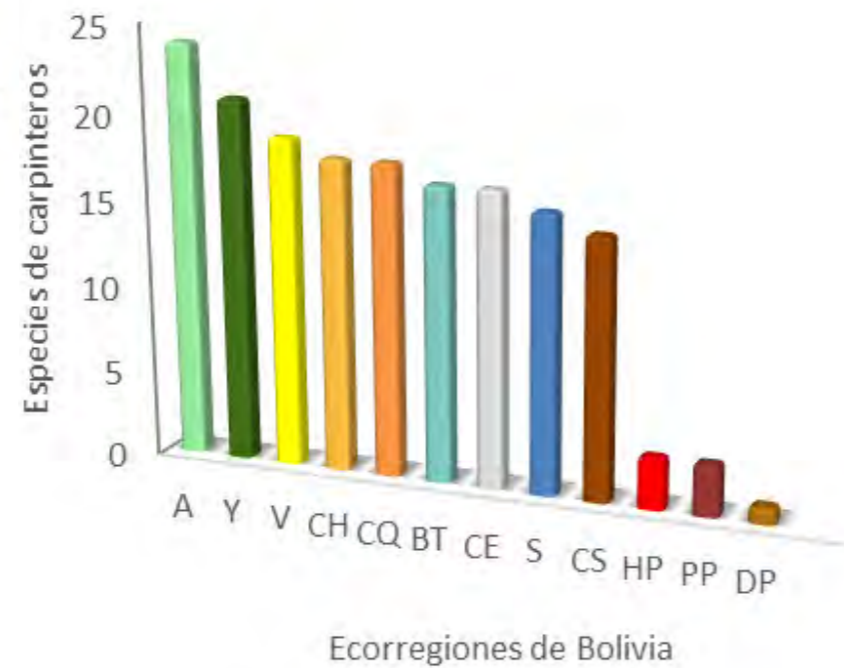
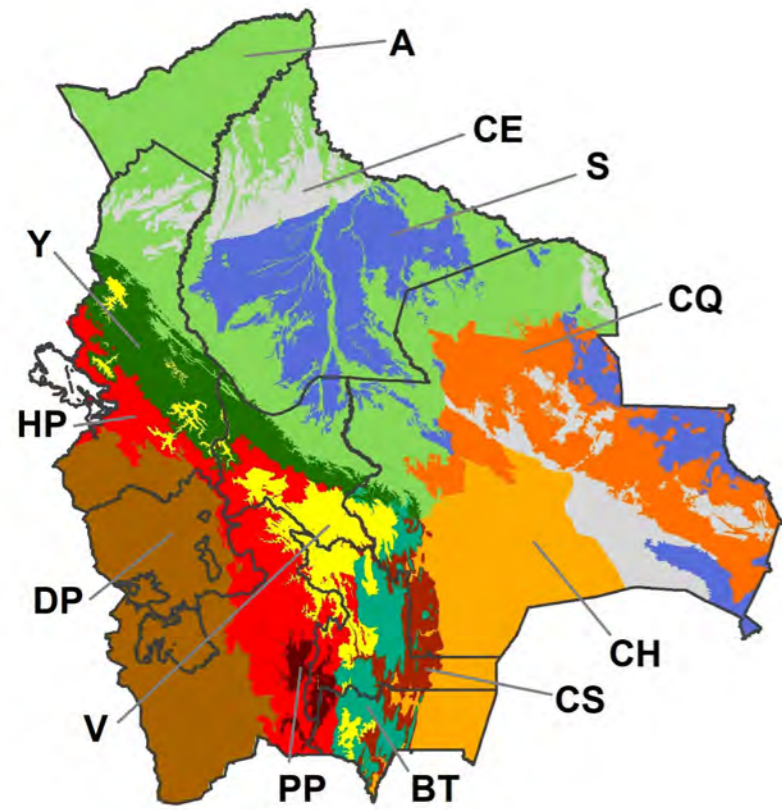
otra parte, la especie *Picumnus fuscus* solo se encuentra registrada en el Parque Nacional Noel Kempff Mercado.

### Especies notables de pájaros carpinteros de Bolivia

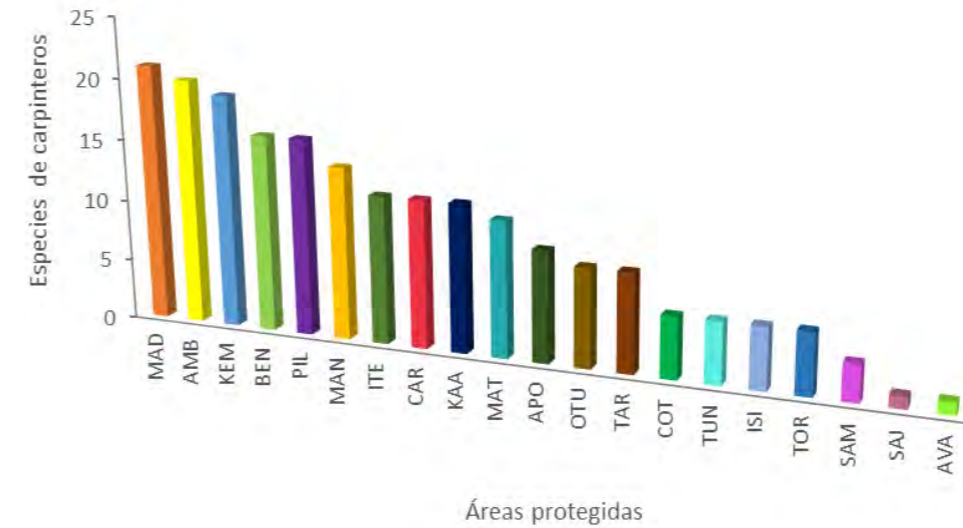
De las 37 especies de pájaros carpinteros registradas en Bolivia, se seleccionaron 15 de ellas por su representatividad en el grupo y características particulares en relación a su género. A continuación, se describe cada especie en su tamaño, color, diferencias sexuales, distribución geográfica por departamentos, altitud y ecorregiones extraídos de la Guía de aves de Bolivia (Herzog *et al.* 2017).

También se incluyen datos de dieta y nidificación. Para los mapas de distribución se utilizaron los puntos de registro en la plataforma GBIF que cuentan con documentación de respaldo (foto, audio, colecta).

Los mapas se realizaron con el programa Maxent, utilizando variables bioclimáticas y los puntos de registros, y resultaron coincidentes con los de la guía de aves de Bolivia. Con respecto a su estatus de conservación, todas las especies bolivianas se encuentran dentro de la categoría de Menor Preocupación (LC) según IUCN, excepto *Dryocopus schulzii* considerada Casi Amenazada (NT).



**Figura 10. a)** Ecorregiones de Bolivia, y **b)** riqueza de especies por ecorregión, donde A: Suroeste de la Amazonia, Y: Yungas, V: Valles Secos Interandinos, CH: Chaco, CQ: Chiquitania, BT: Bosque Boliviano – Tucumano, CE: Cerrado, S: Sabanas inundables, CS = Chaco Serrano, HP: Puna Húmeda, PP: Prepuna, DP: Puna Seca (Herzog *et al.* 2017).



**Figura 11.** Distribución de carpinteros en las áreas protegidas nacionales de Bolivia, MAD: Madidi, AMB: Amboró, KEM: Noel Kempff Mercado, PIL: Pilón Lajas, MAN: Manuripi, ITE: Iténez, CAR: Carrasco, KAA: Kaa-lya, MAT: San Matías, APO: Apolobamba, OTU: Otuquis, TAR: Tariquía, COT: Cotapata, TUN: Tunari, ISI: Isiboro Secure, TOR: Torotoro, SAM: Sama, SAJ: Sajama, AVA: Eduardo Abaroa (Hennessey *et al.* 2003)

**Carpinterito boliviano, *Picumnus dorbignyanus***

Especie de porte pequeño (8-9 cm), cola corta y pico corto. Las partes superiores son gris o marrón grisáceo. Las partes inferiores son de color blanco o blanco beige por debajo, con escamas, en ocasiones levemente manchadas de negro. Tiene dimorfismo sexual, la cabeza de la hembra es negra, con pequeñas manchas blancas, mientras que la del macho presenta una notable mancha roja en la frente. Sin embargo, se ha registrado una variación de colores en el subbandino de Santa Cruz que resultaría de la hibridación de esta especie con *Picumnus cirratus*.

Se distribuyen en los departamentos de SC (Santa Cruz), CH (Chuquisaca), TA (Tarija), CO (Cochabamba) y LP (La Paz). Es común en bordes de bosque y arbustales de las ecorregiones Bosque

Boliviano-Tucumano, Chaco Serrano, Valles Secos Interandinos, Chaco y Yungas, desde los 450 a 3200 m. Se alimenta de insectos.

**Carpintero chico, *Dryobates passerinus***

Carpintero pequeño (13-13,5 cm). El cuerpo de color verde olivo, barras delgadas pálidas en el vientre, algunas coberteras alares cuentan con motas pálidas, cola sin barras. Tiene dimorfismo sexual, la hembra tiene la frente y la nuca color marrón oliva grisáceo con moteados pálidos, mientras que el macho cuenta con una mancha roja desde la frente hasta la parte superior del cuello. Se distribuye en los departamentos de SC, BE, PA, CH, TA, CO y LP. Es común a bastante común en una variedad de bosques primarios y secundarios semihúmedos y húmedos, arbustales abiertos, claros y parques en las ecorregiones Amazonía, Bosque Boliviano-



Figura 12. Carpintero boliviano *Picumnus dorbignyanus*, a) hembra, b) macho (J. Luis Martínez), c) distribución en Bolivia.

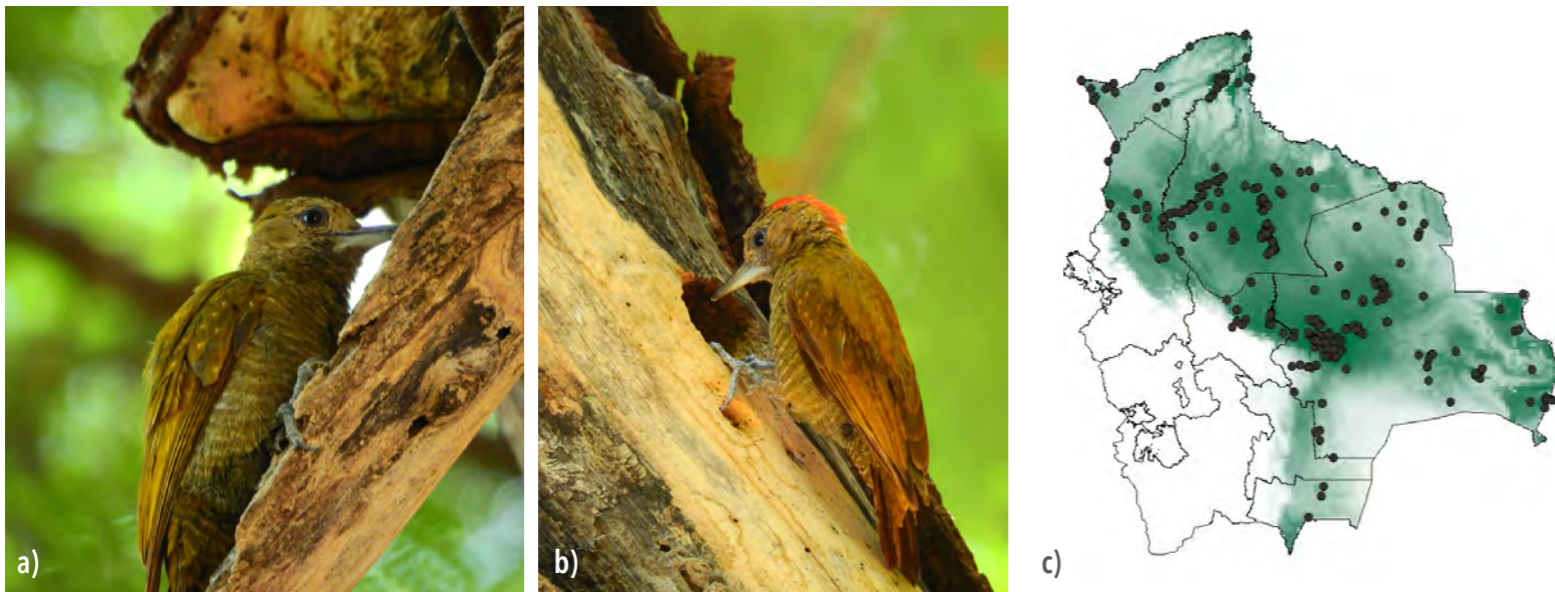


Figura 13. Carpintero chico *Dryobates passerinus*, donde a) hembra, b) macho (J. Luis Martínez), c) distribución en Bolivia.

Tucumano, Cerrado, Chiquitanía, Chaco, Chaco Serrano, Sabanas Inundables, Valles Secos Interandinos y Yungas, desde 900 a 1400 m. Tiene una dieta a base de invertebrados. Nidifica en agujeros hechos en tallos de bambú, en palmeras o ramas secas, entre 4 a 13 m de altura.

**Carpintero rayado, *Dryobates lignarius***

Carpintero pequeño (14,5 a 15,5 cm), con dos franjas faciales blancas y una banda negruzca en medio que cruza el ojo hasta la zona auricular trasera. Dorso y lomo con barras transversales negras y blancas. Alas y coberteras negras con manchas blancas; cubiertas inferiores blancas.

Pecho, abdomen blanquecino con tinte beige y barras negruzcas. Barras en la parte superior de la cola de color negro parduzco oscuro. Tiene dimorfismo sexual, el macho presenta un parche de color rojo en la parte de la nuca.

Se encuentra presente en los departamentos de SC, CO, CH, TA, PO y LP.

Es raro a poco común en bordes de matorrales, arbustales y bosques secos y semihúmedos de las ecorregiones del Bosque Boliviano-Tucumano, Puna Húmeda, Prepuna, Valles Secos Interandinos y Yungas, desde 1100 a 3700 m. Realiza su nido excavando en árboles leñosos o en cactus, deposita entre 3 a 5 huevos.

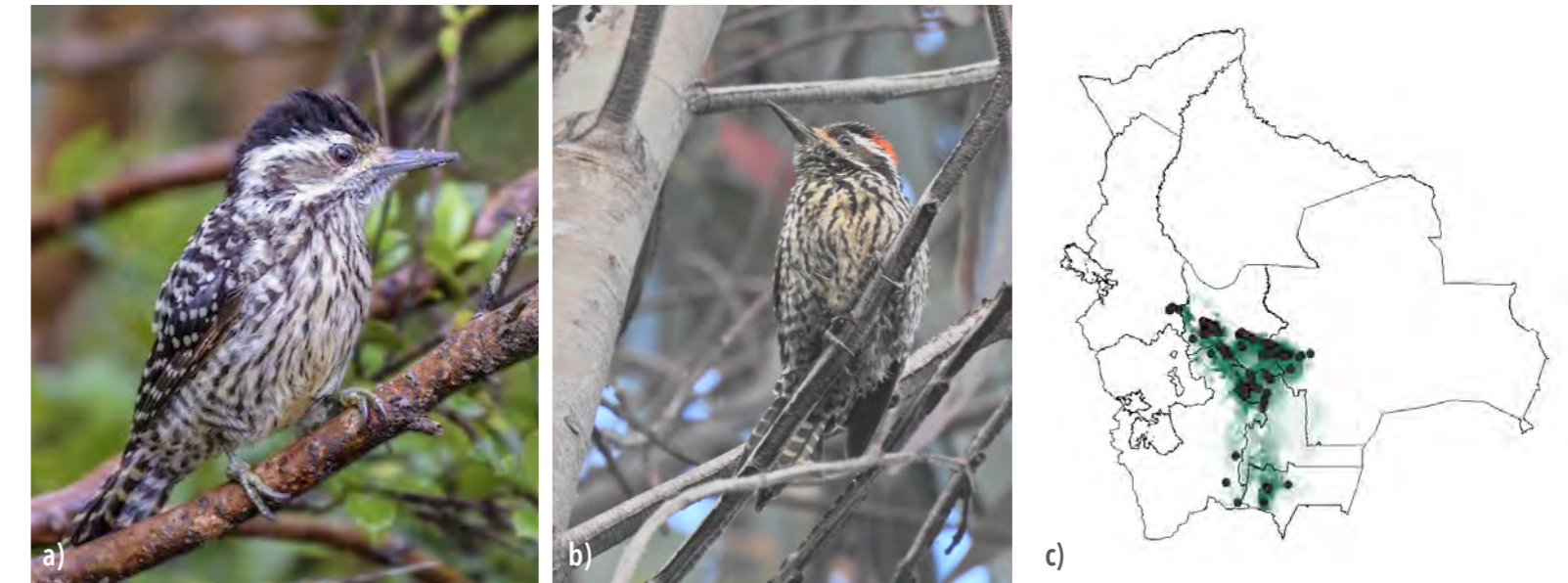


Figura 14. Carpintero rayado, *Dryobates lignarius*, a) hembra (V. Araya G.), b) macho (M. Montenegro), c) distribución en Bolivia.

### Carpintero verdiamarillo, *Piculus chrysochloros*

Carpintero mediano (18 a 20 cm). El plumaje de color verde oliva en gran parte del cuerpo, el pecho y vientre con barras horizontales amarillas, las partes inferiores son barrado oscuro y/o pálido. Con dimorfismo sexual, los machos presentan una corona roja y un parche malar del mismo color separado por una franja amarilla y en las hembras es de color verde oliva.

Presente en los departamentos de SC, BE, PA, LP, CO, CH y TA. Es raro a poco común en bosques y arbustales secos a húmedos de tierras bajas y piedemonte andino en las ecorregiones del Suroeste de la Amazonia, Cerrado, Chaco, Chiquitano, Sabanas Inundables,

Yungas y Bosque Boliviano-Tucumano, desde los 80 a 950 m. Se alimenta de insectos. Construye su nido haciendo un agujero en troncos o en termiteros adheridos a los árboles.

### Carpintero candela común, *Colaptes rivolii*

Carpintero de porte mediano (21,5 a 23 cm). El plumaje de la espalda y nuca de color rojo escarlata brillante, la corona es de color negro, tiene una mancha blanca o amarillenta a los lados de la cara, la garganta y parte del pecho presenta una especie de escamas de colores blanco y negro, las partes inferiores son amarillas con algunas manchas negras. Con dimorfismo sexual, solo el macho presenta un parche malar de color rojo.



Figura 15. Carpintero verdiamarillo *Piculus chrysochloros*, a) hembra, b) macho (J. Luis Martínez), c) distribución en Bolivia.

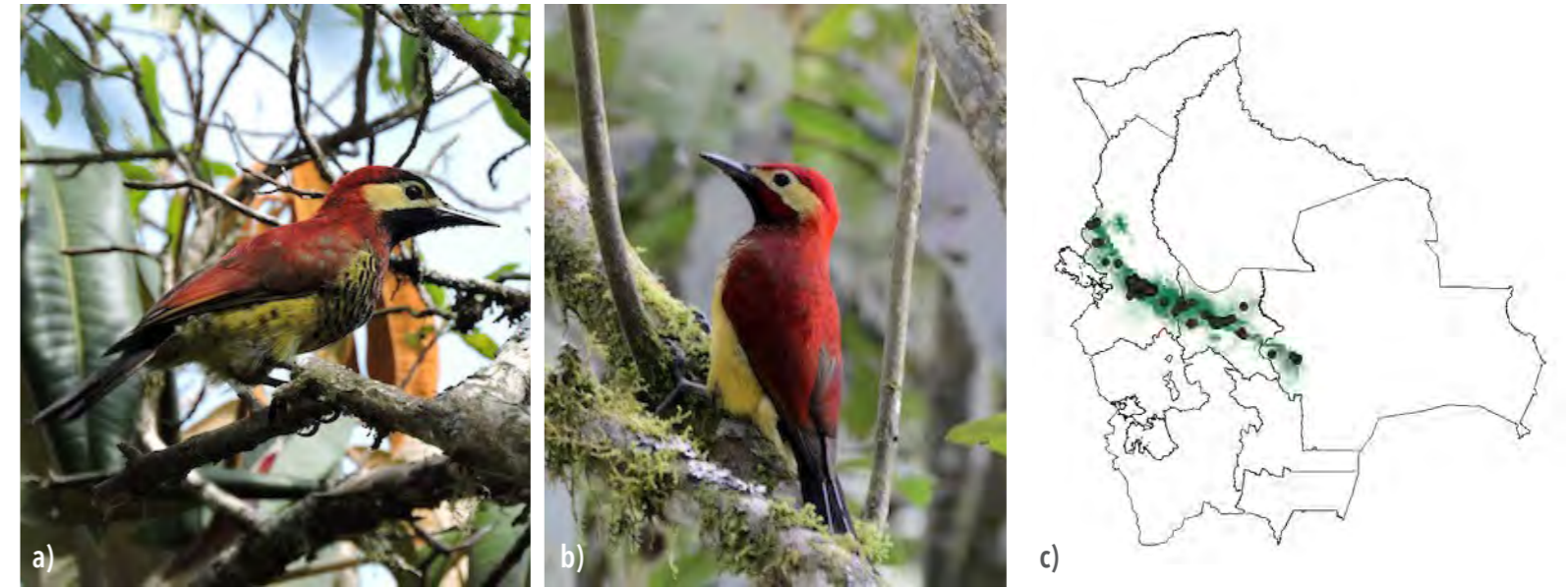


Figura 16. Carpintero Candela Común *Colaptes rivolii*, a) hembra (E. Munera, eBird) b) macho (D. M. Mell, eBird) c) distribución en Bolivia.

Se distribuye en los departamentos de SC, CO y LP. Raro a poco común, habita en bordes de bosque nublado y enano húmedo a hiper húmedo en la ecorregión de los Yungas, desde 1600 a 3400 m. Se alimenta de insectos y rara vez de frutos. No se cuenta con información sobre los nidos.

### Carpintero andino, *Colaptes rupicola*

Carpintero grande (26,5 a 28 cm). El cuerpo de color canela claro, con la espalda y las alas barradas de color marrón y gris oscuro. Mancha roja en la nuca con corona gris oscuro, pico largo ligeramente curvado, la cola larga y las patas largas. Con dimorfismo sexual, el

macho con bigote rojo (o rojo y negro) mientras que en la hembra es negro.

Se encuentra presente en los departamentos de SC, CO, CH, TA, LP, OR y PO. Bastante común en pastizales, matorrales, áreas agrícolas y urbanas en las ecorregiones de Puna Seca, Prepuna, Puna Húmeda, Bosque Boliviano-Tucumano, Valles Secos Interandinos y Yungas, desde los 1400 a 4500 m. Se alimenta de insectos incluyendo larvas grandes de lepidópteros y coleópteros que se encuentran en el suelo. Su nido-madriguera es excavado en cúmulos de tierra, acantilados o terreno rocoso, a menudo también en paredes de adobe abandonadas.



**Figura 17.** Carpintero andino *Colaptes rupicola*, **a)** hembra (M Montenegro), **b)** macho (K. Oeser, eBird), **c)** distribución en Bolivia.

**Carpintero campestre, *Colaptes campestris***

Carpintero de grande (24,5 a 26 cm), principalmente terrestre. El plumaje de los lados de la cabeza, el cuello, y el pecho, son principalmente amarillos; en la parte superior de la cabeza y garganta de color negro, el dorso pardo barrado de blanco y la rabadilla blanca con unas pocas barras delgadas. Con dimorfismo sexual, los machos poseen una pequeña mancha rojiza en los lados de la cabeza cerca a la base del pico.

Se encuentra presente en los departamentos de SC y BE. Común en sabana estacional, inundada y pastizales en las ecorregiones del Cerrado, Chiquitania, Sabanas Inundables, Suroeste de la Amazonía

y Chaco, desde los 100 a 500 m. Se alimenta principalmente de hormigas y termitas, rara vez de frutos.

Anida en árboles y postes cerca de campos abiertos, también utiliza termiteros en el suelo en las zonas de pampa.

**Carpintero de los cardones, *Melanerpes cactorum***

Carpintero mediano (16 a 17 cm). Tiene el dorso negro; frente y mejillas blancas. Máscara negra alrededor del ojo, garganta amarilla y pecho grisáceo. Las alas y la cola son negro azulados con manchas blancas en forma de rayas transversales. Con dimorfismo sexual, los machos tienen una mancha roja en la nuca.



**Figura 18.** Carpintero campestre *Colaptes campestris*, **a)** hembra, **b)** macho (J. Luis Martínez), **c)** distribución en Bolivia.

Se encuentra presente en los departamentos de SC, CO, CH y TA. Común en bosque, arbustales y matorrales secos a semihúmedos en las ecorregiones de los Valles Secos Interandinos, Cerrado, Chaco, Chiquitania, Chaco Serrano y en Bosque Boliviano-Tucumano, desde los 100 a 2000 m.

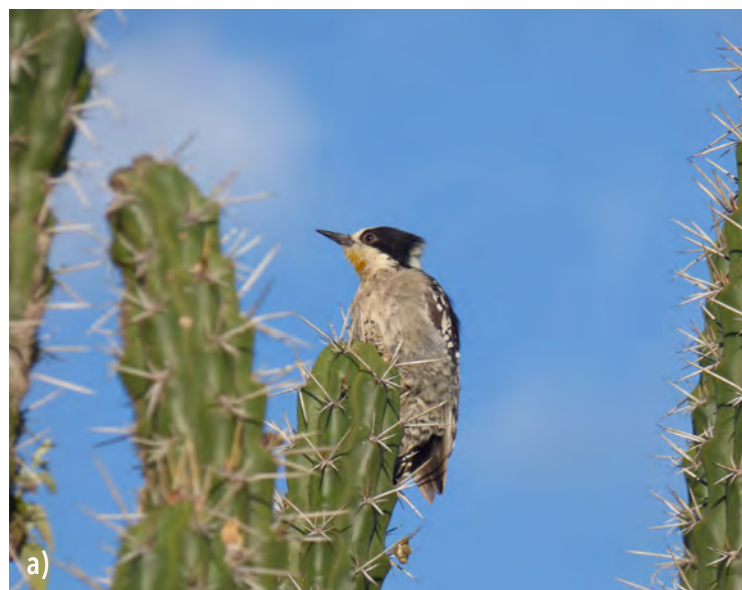
Se alimenta de insectos, savia y frutos. Realiza sus nidos excavando en cactus, palmeras y también en árboles secos.

**Carpintero blanco, *Melanerpes candidus***

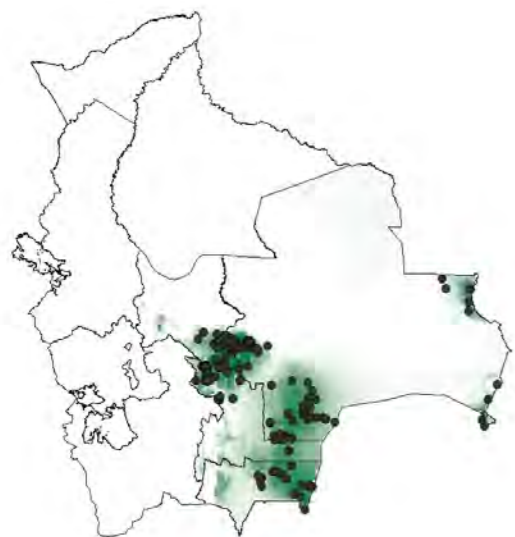
Carpintero grande (21,5 a 23,5 cm). De color blanco en las partes inferiores del cuerpo y negro en las partes superiores (espalda,

alas y cola). Presenta manchas amarillas alrededor del ojo, nuca y el vientre. Con dimorfismo sexual, el macho con mancha amarilla en la nuca.

Se encuentra en los departamentos de SC, BE, CO, CH, TA y LP. Poco común a bastante común en pastizales, arbustales, bordes de bosque, campos agrícolas, parques y jardines en las ecorregiones del Suroeste de la Amazonía, Cerrado, Chaco, Chiquitania, Chaco Serrano, Sabanas Inundables, Bosque Boliviano-Tucumano y Valles Secos Interandinos desde los 80 a 1500 m. Se alimenta principalmente de frutos, también consume semillas, miel e insectos. Anidan en cavidades que realizan en árboles secos o árboles vivos, también son capaces de utilizar agujeros en las rocas.



a)



b)

**Figura 19.** Carpintero de los cardones *Melanerpes cactorum*, a) hembra (M. Montenegro), b) distribución en Bolivia.

### Carpintero azulado, *Melanerpes cruentatus*

Carpintero mediano (15 a 17 cm). Es de color negro con una rabadilla blanca, los lados del pecho son barrados en blanco y negro, y vientre rojo. Tiene un anillo ocular amarillo, presenta una línea que va de blanco a amarillo y se extiende desde el ojo a lo largo de los lados de la cabeza hasta la nuca. Con dimorfismo sexual, el macho presenta un parche rojo en la corona.

Presente en los departamentos de SC, BE, PA, LP y CO. Bastante común a común en una variedad de bosques semihúmedos a hiperhúmedos, así como suburbios y parques urbanos en tierras bajas en las ecorregiones del Suroeste de la Amazonía, Chiquitanía, Sabanas Inundables, Valles Secos Interandinos, Yungas, Cerrado, Chaco y Chaco Serrano desde 110 a 1750 m. Se alimentan principalmente de frutos e insectos. Anidan en cavidades que realizan en árboles muertos o árboles vivos de madera blanda

### Carpintero melancólico, *Celeus lugubris*

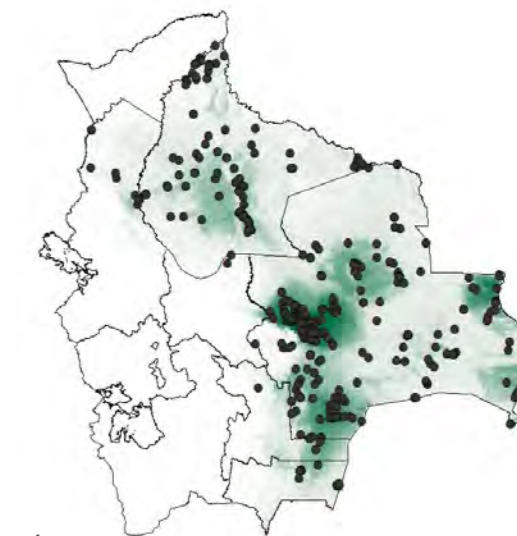
Carpintero grande (23 a 24,5 cm), con cresta notoria, presenta plumaje escamado de color negro y rubio crema en la espalda. Plumas de vuelo negruzcas rojizas barradas, las plumas internas del ala son completamente rojizas barradas. Cola negra, pecho marrón, muslos y cabeza de color rubio crema. Con dimorfismo sexual, los machos presentan una mancha roja en los laterales de la cabeza.



a)



b)



c)

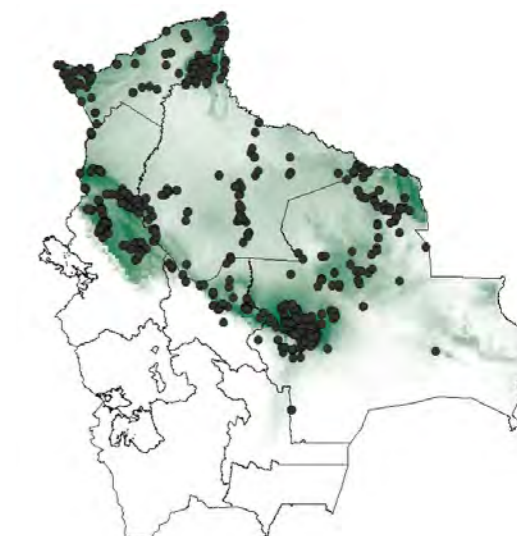
**Figura 20.** Carpintero blanco *Melanerpes candidus*, a) hembra, b) Macho (J. Luis Martínez), c) distribución en Bolivia.



a)

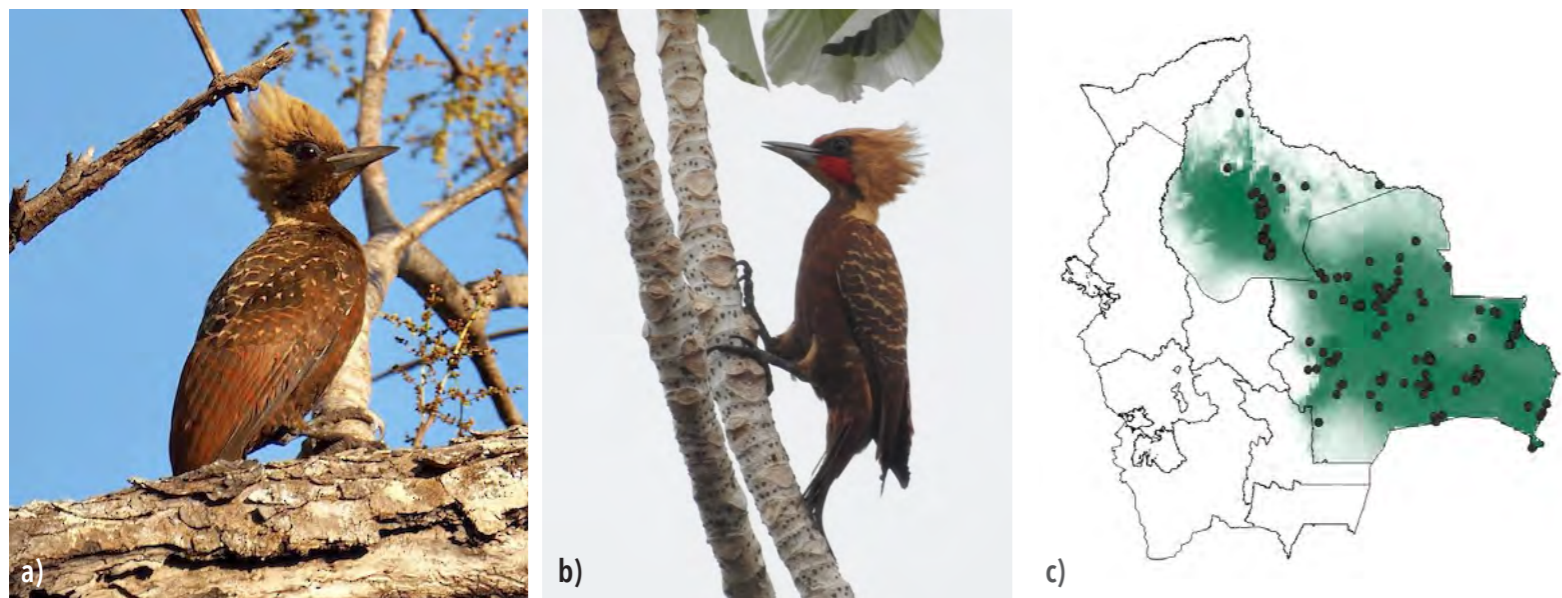


b)



c)

**Figura 21.** Carpintero azulado *Melanerpes cruentatus*, a) hembra (J. Luis Martínez), b) macho (W. Sergio Pantoja), c) distribución en Bolivia.



**Figura 22.** Carpintero melancólico *Celeus lugubris*, **a)** hembra (Carol & Carl Trovall, eBird), **b)** macho (M. Montenegro), **c)** distribución en Bolivia.

Se encuentra en los departamentos de SC, BE y CO. Poco común a bastante común en bosques secos y semihúmedos, bosque de galería e islas de palmeras en las tierras bajas en las ecorregiones del Cerrado, Chaco, Chiquitanía y Sabanas Inundables, desde los 80 a 700 m. Se alimenta principalmente de hormigas y larvas. Realiza su nido en agujeros excavados en un árbol o en nidos arbóreos de hormigas o termitas, a 4-10 m.

#### **Carpintero amarillo, *Celeus flavus***

Carpintero grande (21,5 a 22,5 cm). Tiene una gran cresta y presenta un plumaje único para un pájaro carpintero, siendo de

color amarillo pálido en la mayor parte del cuerpo. Las alas son marrones y la cola marrón negruzca. Con dimorfismo sexual, el macho presenta una mancha roja a los lados de la cara.

Presente en los departamentos de SC, BE, PA, LP y CO. Poco común a bastante común en bosque de várzea, ribereño, de galería y bordes de lagos en la ecorregión del Suroeste de la Amazonia, desde 110 a 500 m.

Se alimenta principalmente de hormigas y termitas, de vez en cuando frutos y semillas. No se cuenta con información sobre los nidos.



**Figura 23.** Carpintero amarillo *Celeus flavus*, **a)** hembra (M. Montenegro), **b)** macho (S. Faustino), **c)** distribución en Bolivia.

#### **Carpintero barbinegro, *Campephilus melanoleucos***

Carpintero grande (29 a 30 cm), con notoria cresta y los lados de la cabeza de color rojo brillante. La espalda y las alas negras, con el vientre de color canela pálido barrado con rayas negras. Cuenta con una franja blanca en forma de "V" en la parte superior de la espalda. Con dimorfismo sexual, los machos con una mancha circular de color negra y blanca a los lados de la cara, y las hembras con una franja blanca amarillenta a los lados de la cabeza y con la frente de color negro.

Se encuentra presente en los departamentos de SC, BE, PA, LP, OB, CH y TA. Poco a bastante común en bosques y arbustales

primarios y secundarios, islas pequeñas en bosque de sabana en las ecorregiones del Suroeste de la Amazonía, Bosque Boliviano – Tucumano, Cerrado, Chaco, Chiquitanía, Chaco Serrano, Sabanas Inundables, Valles Secos Interandinos y Yungas, desde los 80 a 2500 m.

Se alimenta principalmente de insectos como coleópteros, isópteros, lepidópteros y hormigas.

#### **Carpintero cuellirrojo, *Campephilus rubicollis***

Carpintero grande (28 a 29 cm), con cresta, cabeza y cuello largo rojos. Las partes superiores son completamente negras y las



**Figura 24.** Carpintero barbinegro *Campephilus melanoleucos*, **a)** hembra, **b)** macho (J. Luis Martínez), **c)** distribución en Bolivia.

inferiores son de color rojo claro a rufo-canela o rufo-castaño. Con dimorfismo sexual, los machos presentan una mancha circular de color blanco y negro a los lados de la cabeza; las hembras tienen una franja ancha blanquecina bordeada de negro que va desde la base del pico hasta debajo del ojo.

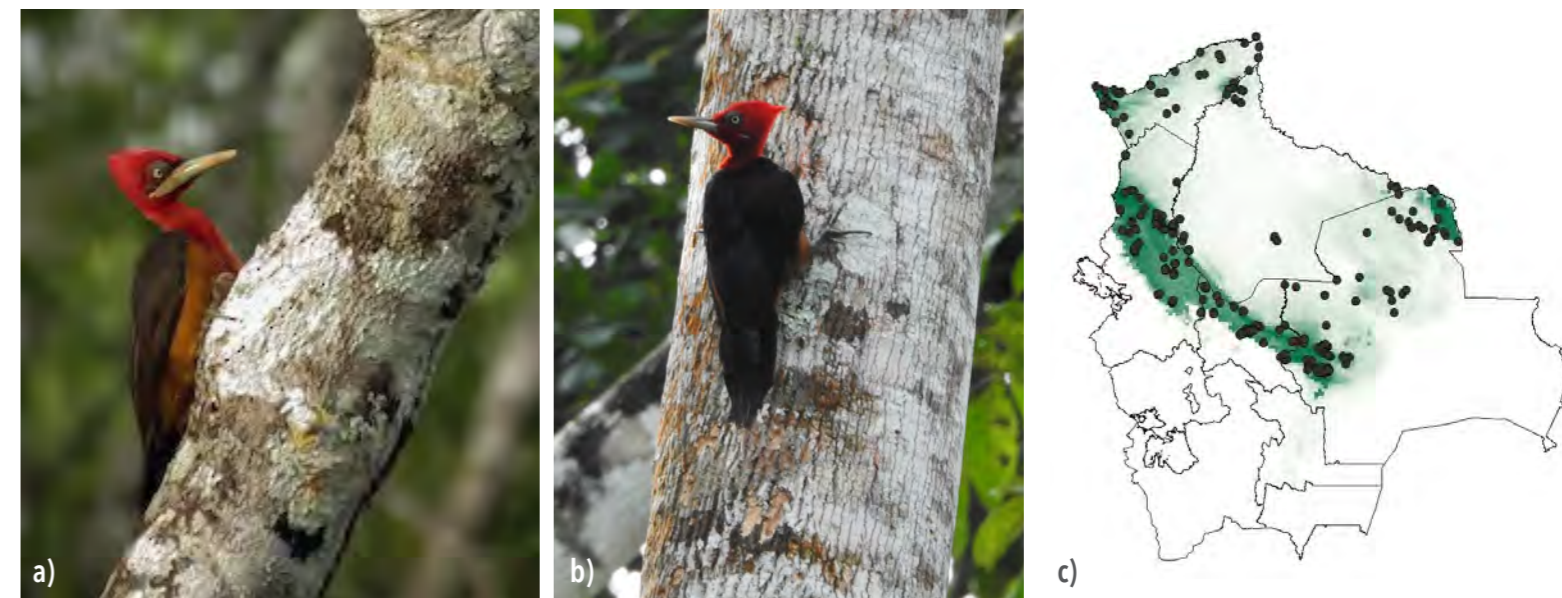
Se encuentra presente en los departamentos de SC, BE, PA, LP y CO. Poco común a bastante común en bosque semi húmedo a hiper húmedo en los Andes, en bosque de tierra firme y en bosques de transición en tierras bajas, en las ecorregiones del Suroeste de la Amazonía, Bosque Boliviano - Tucumano, Chiquitanía, Valles Secos Interandinos y Yungas, desde los 100 a 2100 m. Se alimenta principalmente de insectos y rara vez de frutos. Las cavidades de

sus nidos suelen ser en lugares altos y tienen una entrada de forma ovalada, los realizan en árboles muertos o palmeras.

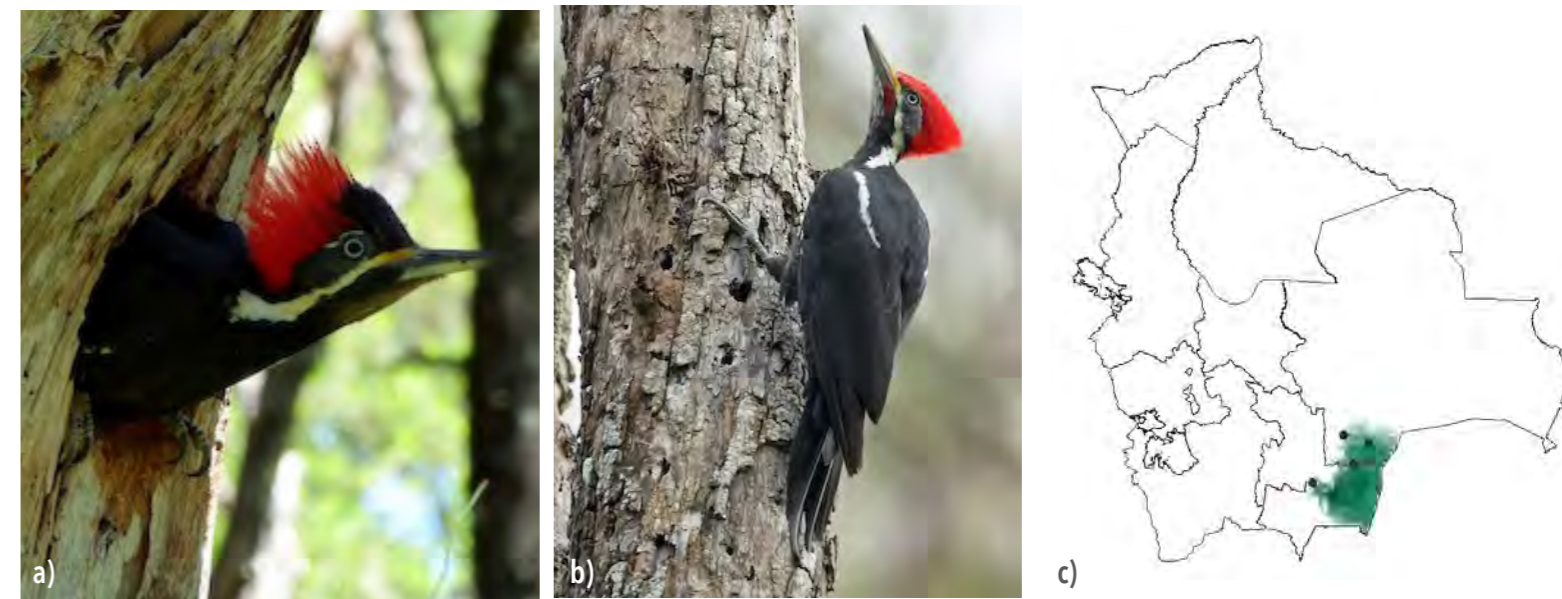
#### **Carpintero chaqueño, *Dryocopus schulzii***

Carpintero grande (25 a 26 cm), con copete, la frente y la corona de color rojo. Los lados de la cabeza son de color grisáceo, rodeando la zona de los ojos y la garganta amarillo pálido.

Todo el vientre y el dorso de color negro, excepto por una línea blanca baja por los lados del cuello y otras dos líneas blancas a los lados del dorso. El macho presenta parche rojo bajo la línea del bigote.



**Figura 25.** Carpintero cuellirojo *Campephilus rubricollis* (eBird), **a)** hembra (Arthur Gomes), **b)** macho (J. Luis Martínez), **c)** distribución en Bolivia.



**Figura 26.** Carpintero chaqueño *Dryocopus schulzii* (eBird), **a)** hembra (P. H. Capovilla), **b)** macho (Martjan Lammertink), **c)** distribución en Bolivia.

Se encuentra en los departamentos de SC, CH y TA. Muy raro en bosques espinosos. Distribuido en la ecorregión del Chaco desde los 300 a 400 m. Los registros de esta especie son escasos, por ello no se tiene información sobre su dieta principal.

Por otro lado, se tiene registros de nidificación sobre el suelo en una rama muerta de quebracho *Schinopsis haenkeana*, con una profundidad de 40 cm. Se encuentra en la categoría de Casi Amenazada a nivel global (NT, UICN), siendo el único carpintero con esta categoría en Bolivia.

### Consideraciones finales

Los pájaros carpinteros son un grupo especializado de aves que vive en áreas boscosas y necesita de los árboles para encontrar su comida y sitios de nidificación. Algunos bosques en gradientes altitudinales andinos y las grandes áreas protegidas amazónicas de Bolivia tienen una gran riqueza de especies de carpinteros. Estos a su vez son indicadores de la alta biodiversidad regional y un atractivo para el turismo de observación de aves, pero se ven amenazados por la deforestación y los incendios forestales. El fuego en el bosque elimina los troncos secos fuente de insectos nutritivos y refugios para nidificación. En algunos países se ha optado por acondicionar troncos en jardines para que los carpinteros encuentren recursos en hábitats urbanos degradados, pero este esfuerzo sería impráctico en las amplias áreas quemadas de las tierras bajas y andinas del país. Además, los conocimientos

sobre muchas de estas aves son escasos y se necesitan estudios para tener un panorama más completo de la distribución, ecología y biología reproductiva de las especies bolivianas. Esperamos que la lectura de esta revista incentive el respeto e interés por el estudio y conservación de estas notables aves.

### Agradecimientos

Esta síntesis no se podría haber logrado sin la información previamente analizada por Armonía para la guía de Aves de Bolivia, más los datos adicionales presentes en plataformas especializadas de internet. Queremos agradecer a fotógrafos y colegas que generosamente nos prestaron sus fotos, y especialmente a Vanessa Powell que facilitó nuestra solicitud a autores de fotos en la Biblioteca Macaulay del Laboratorio de Ornitología de Cornell. También queremos agradecer a José Baudoin por su apoyo incondicional para gestionar esta publicación.

### Glosario

**Anatomía:** ciencia que estudia la estructura de los seres vivos.

**Dimorfismo sexual:** es la diferencia en tamaño, forma o color entre hembras y machos de una misma especie.

**Ecorregión:** región ecológica, unidad geográfica con clima, fauna, flora y ecosistemas característicos.

**Etología:** estudia el comportamiento animal en su medio natural.

**Hábitat:** parte de biomas terrestres y también oceánicos donde los animales pueden obtener su alimento, refugio y otros recursos.

**Migrantes:** especies de aves o poblaciones (parciales) que realizan desplazamientos regulares (australes, boreales o altitudinales) cada año o en algún año particular.

**Monógamo:** sistema de apareamiento de un macho y una hembra en una temporada de reproducción o durante toda la vida.

**Morfología:** estudia la estructura de un organismo y sus componentes.

**Paseriformes:** es un orden de aves, que presenta más de la mitad de las especies del mundo.

**Plumas:** estructuras córneas que cubren el cuerpo de un ave para mantener su calor, impulsar el vuelo con las alas (remeras primarias, 2rias y 3rias), maniobrar con la cola (remeras), y formar el borde del ala sobre las remeras (coberteras 1rias y 2rias).

**Poliandria:** sistema polígamo de una hembra con varios machos.

**Poligamia:** sistema de apareamiento de un individuo con varios individuos del sexo opuesto.

**Poliginia:** sistema polígamo de un macho con varias hembras.

**Vocalización:** o llamado es el sonido que emiten las aves para comunicarse en el momento de realizar alguna actividad, ya sea de defensa o para llamar a sus polluelos y pareja.

**Zigodáctilo:** Disposición de los dedos de la pata cuando están dirigidos dos hacia delante y dos hacia atrás.

## Bibliografía

- BirdLife International- Global IUCN Red List Category Picidae  
<https://datazone.birdlife.org/species/>
- Billerman, S. M., B. K. Keeney, P. G. Rodewald y T. S. Schulenberg (Eds.). 2022. Aves del Mundo. Laboratorio de Ornitología de Cornell, Ithaca, NY, EE. UU. <https://birdsoftheworld.org/bow/home>
- GBIF.org. 2022. Descarga de Registros de GBIF <https://doi.org/10.15468/dl.example-donotcite>.
- Gill, F. y D. Donsker (Eds.). 2021. IOC World Bird List (v11.2). Retrieved from [www.worldbirdnames.org](http://www.worldbirdnames.org).
- Herzog, S. K., R. S. Terrill, A. E. Jahn, J.V. Remsen, O. Maillard, V. H. García-Solíz, R. Macleod, A. Maccormick y J. Q. Vidoz. 2017. Birds of Bolivia. Asociación Armonía y Agencia Suiza para el Desarrollo y la Cooperación COSUDE. Santa Cruz. <https://birdsofbolivia.org/>
- Kammaing, P. y J. Creuwels. 2023. Naturalis Biodiversity Center (NL) - Aves. Occurrence dataset <https://doi.org/10.15468/dxmzbx> accessed via GBIF.org on 2023-05-20. <https://www.gbif.org/occurrence/2433873109>
- Macaulay library <https://search.macaulaylibrary.org/catalog?taxonCode=blctan2>
- Mikusiński, G., Gromadzki, M., y P. Chylarecki. 2001. Los pájaros carpinteros como indicadores de la diversidad de aves forestales. *Conservation Biology*, 15(1), 208-217.
- Remsen, J. V., Jr., J. I. Areta, E. Bonaccorso, S. Claramunt, G. Del-Rio, A. Jaramillo, D. F. Lane, M. B. Robbins, F. G. Stiles, and K. J. Zimmer. Version 2023. A classification of the bird species of South America. Museum of Natural Science, Louisiana State University. <http://www.museum.lsu.edu/~Remsen/SACCBaseline.htm>
- Winkler, D. W., S. M. Billerman y I. J. Lovette. 2020. Woodpeckers (Picidae), versión 1.0. En *Birds of the World* (SM Billerman, BK Keeney, PG Rodewald y TS Schulenberg, Editores). Laboratorio de Ornitología de Cornell, Ithaca, NY, EE. UU. <https://doi.org/10.2173/bow.picida1.01>
- Yang, K. L. 2022. Center for Conservation Bioacoustics. Raven Sound Analysis. Cornell University. <https://ravensoundsoftware.com/software/raven-pro/>
- Xeno-canto Base de cantos <https://xeno-canto.org/>

